



独立行政法人
国立病院機構 東尾張病院 広報誌

ひがしおわりの窓

vol. 52

令和5年
4月発行

基本理念 患者さんの立場に立ち、基本的人権を守り、より安全な医療を提供します。

発行元：独立行政法人 国立病院機構 東尾張病院 発行責任者：田中 聡
〒463-0802 名古屋市守山区大森北2丁目1301番地 TEL 052-798-9711 FAX 052-798-5554
<https://higashiowari.hosp.go.jp>



院長就任挨拶

花粉症と治療薬

今知っておきたい
感染症・感染対策のお話

受診のお願い



院長就任挨拶

院長 たなか 田中 さとし 聡



このたび院長に就任いたしました田中聡と申します。

当院は第二次大戦の後まもなく発足した結核療養所「日本医療団志段味荘」に端を発します。精神科専門の療養所に転換した1969年は、奇しくも私が生まれた年にあたります。以後、何度かの組織改組を経て、2004年より独立行政法人国立病院機構東尾張病院として現在に至ります。

「政策医療」という言葉を聞かれたことがあるでしょうか。当院は独立行政法人国立病院機構という組織の性質上、一般の精神科医療機関では取り組みづらい公益性の高い分野に注目した運用をしてきました。具体的には、精神科救急、司法精神鑑定・司法が関わった患者さんの入院治療、結核やCOVID-19などの感染症と精神症状の両者を持つ方の入院治療、大規模災害における医療支援、児童相談所と連携しての活動、難治性統合失調症を持つ方に対するクロザピン治療などに取り組んできました。

しかしながら当院は現在、様々な理由から著しい勤務医不足の状況にあり、新患の方の受け入れ制限や一部の病棟の閉鎖など、運用の縮小を行っています。当面の間は、前述の「政策医療」中心に病院の機能を絞り込まざるを得ません。病院をご利用くださる皆様、地域の医療機関や行政機関の皆様には、これまでもご迷惑をおかけしてきておりますが、何卒ご理解のうえご容赦くださいますようお願い申し上げます。

新任である私のミッションは、内部業務の効率化や新規事業への取り組みなどを通じて、病院を利用される方々や職員からみた魅力を底上げし、時代にマッチした高度な精神医療を十分な質と量をもってご提供できるようになることと考えております。何年かの後にこのご挨拶を、よりポジティブなご報告に書き換えられるよう目指して参ります。

2023年4月 田中 聡

花粉症と治療薬

今年はスギ花粉など飛散量が多いため、通年以上に花粉症の症状の出る方が多いかと思われます。アレルギーを抑える対症療法として抗ヒスタミン薬などがあります。免疫による治療として根治療法があります。

■ 対症療法

点眼、点鼻による局所療法や内服薬があります。

内服薬では、抗ヒスタミン薬があり、第一世代と呼ばれる薬品は、眠気、口の渇きなどの副作用が比較的多く、第二世代は、眠気などの副作用が少なくなっています。医療用だけでなく、市販されているものもあります。

主な抗ヒスタミン剤

	代表的な医薬品名	一般名
内服薬 第二世代	アレグラ®	フェキソフェナジン
	ディレグラ®	フェキソフェナジン+プソイドエフェドリン
	アレジオン®	エビナスチン
	アレロック®	オロパタジン
	クラリチン®	ロラタジン
	デザレックス®	デスロラタジン
	ルバフィン®	ルバタジン
	エバステル®	エバスチン
	ジルテック®	セチリジン
	タリオン®	ベボタスチン
	ザイザル®	レボセチリジン
	ピラノア®	ピラスチン
貼付薬	アレサガ®	エメダスチン
点鼻薬	ザジテン®	ケトチフェン
	リボスチン®	レボカバステン
点眼薬	ザジテン®	ケトチフェン
	リボスチン®	レボカバステン
	パタノール®	オロパタジン
	アレジオン®	エビナスチン

* 抗ヒスタミン薬は表以外の第二世代、第一世代もあります。

* 症状が重症な場合、ステロイドの点眼、点鼻が処方されることがあります。



■ 根治療法(アレルギー免疫療法)

舌下免疫療法、皮下免疫療法があります。

舌下免疫療法：スギ花粉症を対象としたアレルギー免疫療法薬としてシダキュアスギ花粉舌下錠®があります。舌下(舌の裏側)に薬を保持し、そのまま1分間待ってから飲み込むというものです。

皮下免疫療法：ゾレア皮下注®(オマリズマブ)などがあります。

特に症状が重く、他の治療の効き目がない花粉症の方の治療に用いられます。年齢制限などがあり、使用時期、使用方法などの注意が必要です。専門の医療機関にご相談ください。

参照：的確な花粉症の治療のために(第2版)：公益財団法人日本アレルギー協会事業
アレルギー免疫療法の手引き：一般社団法人日本アレルギー学会、添付文書

今知っておきたい、

感染症・感染対策 のお話

抗菌薬・抗生物質について

細菌による感染症の治療には**抗菌薬（抗生物質とも呼ばれます）**が使用されます。誰しも服用したことがある抗菌薬。1990年代以降、特定の抗菌薬が効かなくなる、「**薬剤耐性**」が問題となっています。

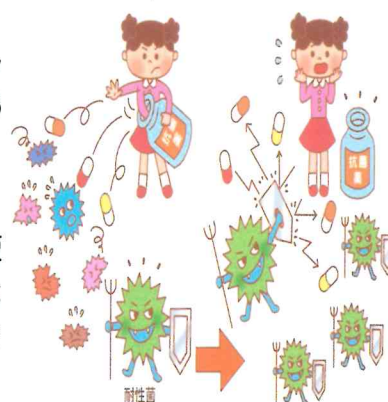
1. 抗菌薬（抗生物質）が効かなくなる!?

<ウイルスや細菌が強くなる>

細菌やウイルスが薬に対する抵抗力を持ってしまい、薬でその増殖を抑えられなくなることがあります。

<薬剤耐性とは？>

抗菌薬・抗生物質を使い続けたり、不必要に使用すると、細菌の薬に対する抵抗力が効かなくなることがあります。このように抗菌薬への耐性をもった細菌のことを「**薬剤耐性菌**」といいます。



2. 風邪には抗菌薬は効かない

抗菌薬は、「**細菌**」に効くお薬です。

風邪の原因のほとんどは、「**ウイルス**」です。細菌とウイルスでは大きさも生き方もまったく異なるため、細菌をやっつけるために作られた抗菌薬は、ウイルスには効果はありません。

使う必要のない抗菌薬を使用すると・・・

⇒副作用の出現、薬剤耐性菌の増加

次回は、抗菌薬が効かなくなる前に
私たちができることについてお話します。



感染防止対策のため、以下の項目について
ご協力をお願いいたします。

- 事前にご自宅で**体温測定**
をお願いします。



- 発熱や体調不良がある、ご家族で
発熱等の体調不良の方がいらっし
やる場合には、**受診前**に、
必ず下記へ
病院電話連絡
052-798-9711
をお願いします。

ご理解・ご協力のほど宜しくお願い致します。

【一般精神】 ◎午前(受付時間 8:30~11:30)

	月	火	水	木	金
1 診	田 中	古 川(午前)	上 松(午前)		山 田(午前)
2 診(初 診)	応相談	応相談	応相談	応相談	応相談
3 診	殿 村(午前)		殿 村(午前)		吉 田(午前)
4 診	藤 井(午前)				舟 橋(午前)
5 診					飯 高(午前)

※ 当院は医師不足により、成人(一般精神科)の外来診療を縮小しています。初診の予約はお受けできますが、入院に至らず外来診療のみとなる方については、当院での継続的な通院はお受けできないことをご承知おください。

※ 入院のご相談は、地域医療連携室までお問い合わせください。ただし、院内の状況により対応いたしかねる場合がございますので、ご了承ください。

※ 予約変更の電話は、平日午後1時から午後3時まで外来へしてください。

【児童・思春期】(完全予約制) ◎午前(受付時間 8:30~11:30) 午後(診療時間 13:15~)

	月	火	水(初診)	木	金
6 診	古 橋(午後)		古 橋(午前)	古 橋	

※ 変更することがありますので、当院のホームページをご確認ください。

病院へのアクセス



名古屋方面から電車・バスで

- 地下鉄東山線藤が丘駅下車、市バス藤丘12系統 東谷山フルーツパーク行き乗車、東尾張病院南下車徒歩約5分
- 名鉄瀬戸線小幡駅下車、市バス志段味巡回左まわり乗車、東尾張病院南下車徒歩約5分
- JR中央線・地下鉄名城線大曾根駅下車
 - ① ゆとりーとライン志段味スポーツランド経由中志段味行き乗車、東尾張病院下車
 - ② 名鉄瀬戸線で印場駅下車徒歩約20分、又は旭前駅下車後タクシーで約8分

名古屋方面から乗用車で

- 瀬戸街道(県道61号線)印場西交差点を北上、4つ目の信号「労災病院西」を左折してすぐ左手

春日井方面から乗用車で

- 竜泉寺街道(県道15号線)吉根東交差点(イオン守山店)を南下し、二つ目の信号を過ぎて約500m行った右側

病院バスの運行経路・時刻表

午前	午後
神領駅発 8:50	病院発 15:40
守山イオン発 8:55	旭前駅着 15:45
病院着 9:00	守山イオン着 15:53
旭前駅発 9:05	神領駅着 16:00
病院着 9:10	病院発 16:10
藤が丘発 9:25	藤が丘着 16:25
病院着 9:40	

※土曜、日曜、祝日は運休します。

● 病院ワゴン乗り場案内

- 病 院…当院玄関東側の車庫前
- 旭前駅…名鉄瀬戸線旭前駅ロータリーあおぞら歯科前
- 藤が丘…地下鉄藤が丘駅西側のドラッグストア(クリエイト)角
- 神領駅…中央線神領駅ロータリーのコンビニ前
- 守山イオン…イオン守山店南東側の高架下

※交通事情により多少遅れることがありますので御了承下さい。
※ルート変更することがありますので御了承下さい。

