



独立行政法人
国立病院機構 東尾張病院 広報誌

ひがしおわりの窓

vol. 45

令和3年
8月発行

基本理念 患者さんの立場に立ち、基本的人権を守り、より安全な医療を提供します。

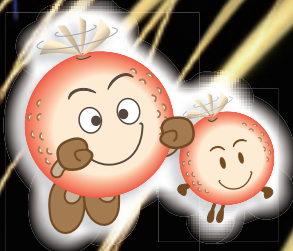
発行元：独立行政法人 国立病院機構 東尾張病院 発行責任者：西岡 和郎
〒463-0802 名古屋市守山区大森北2丁目1301番地 TEL 052-798-9711 FAX 052-798-5554
<https://higashiowari.hosp.go.jp>

解熱鎮痛剤のはたらき

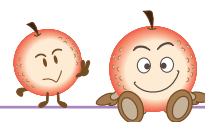
免疫力UPと腸内細菌と健康

新型コロナウイルス感染症に対する
当院での感染対策の取り組み

外来受診される患者様へのお願い



解熱鎮痛剤のはたらき



解熱鎮痛剤には、非ステロイド抗炎症薬(NSAIDs)、非ピリン系解熱鎮痛薬と呼ばれる薬があります。

非ステロイド抗炎症薬は、プロスタグランジン(生体内にある痛みなどを増強させる物質)と呼ばれる物質の産生を防ぐことによって、痛みをとったり炎症を鎮めたりします。また、かぜをひいた時などに熱を下げる目的にも使われます。

非ステロイド薬としては、昔からアスピリンがよく知られています。代表的な薬として、ロキソプロフェンナトリウム(ロキソニン[®])、ジクロフェナクナトリウム(ボルタレン[®])、インドメタシン(インダシ[®])、イブプロフェン(ブルフェン[®])などがあります。

非ピリン系解熱鎮痛薬は、痛みの伝わりを抑えることで痛みを鎮めたり、体温調節中枢に作用して熱を下げる作用があります。胃腸への負担が少なく、比較的安全性の高い薬ですが、多量に飲みすぎると胃や肝臓を痛めることがありますので用法用量を守って服用してください。

代表的な薬として、アセトアミノフェン(カロナール[®])があります。



Q: ワクチンを受ける前、解熱鎮痛薬を服用してもよいですか

A: ワクチンを受ける前の服用は推奨されていません。

ワクチンを受けた後、症状が出る前に、解熱鎮痛薬を予防的に繰り返し内服することについて、現在のところ推奨されていません。

Q: ワクチンを受けた後の発熱や痛みに対し、市販の解熱鎮痛薬を飲んでよいですか

A: ワクチンを受けた後の発熱や痛みに対し、市販の解熱鎮痛薬で対応いただくことも考えられますが、特に下記のような場合は、主治医や薬剤師にご相談ください。

- ・他のお薬を内服している場合や、妊娠中、授乳中、ご高齢、胃・十二指腸潰瘍や腎機能低下など病気治療中の場合(飲む薬が限られていることがあります。)
- ・薬などによりアレルギー症状やぜんそくを起こしたことがある場合
- ・激しい痛みや高熱など、症状が重い場合や、症状が長く続いている場合
- ・ワクチン接種後としては典型的な症状(発熱、頭痛、疲労、筋肉痛、悪寒(さむけ)、関節痛)でない症状がみられる場合

Q: 追加で薬を服用したいとき、間隔をどれくらいあければよいですか

A: 服用した薬の用法・用量に記載してある服用間隔を経過した後に服用してください。

アセトアミノフェンなどは服用間隔を4~6時間以上とすることとしています。

参照: 愛知県病院薬剤師会-薬に関するQ&A、厚生労働省-新型コロナワクチンについて
今日の治療薬、添付文書

免疫力UPと腸内細菌と健康

免疫力（人が持っている自然治癒力）

免疫力高める食生活

悪玉菌

たんぱく質や脂質が中心の食事・不規則な生活・各種のストレス・便秘などが原因で腸内に増えてきます。

善玉菌の割合を増やす方法

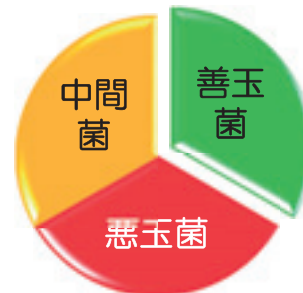
1. 生きた善玉菌である「プロバイオティクス」を直接摂取する方法です。食品ではヨーグルト・乳酸菌飲料・納豆・漬物など、ビフィズス菌や乳酸菌を含むものです。毎日続けて摂取し、腸に補充することが勧められます。



2. 腸内にもともと存在する善玉菌を増やす作用のある「プレバイオティクス」を摂取する方法です。食品成分としてはオリゴ糖や食物繊維で、これらの成分は野菜類・果物類・豆類などに多く含まれています。オリゴ糖は、大豆・たまねぎ・ごぼう・ねぎ・にんにく・アスパラガス・バナナなどの食品にも多く含まれています。



腸内細菌



善玉菌は乳酸や酢酸などを作り、腸内を酸性にすることによって、悪玉菌の増殖を抑えて腸の運動を活発にし、食中毒菌や病原菌による感染の予防や、発がん性をもつ腐敗産物の産生を抑制する腸内環境を作ります。

また善玉菌は腸内でビタミン(B₁・B₂・B₆・B₁₂・K・ニコチン酸・葉酸)を産生します。さらに善玉菌の体を構成する物質には、体の免疫力を高め、血清コレステロールを低下させる効果も報告されています。

腸内細菌が健康的な好ましい状態であるかどうかを知るもっとも簡単な方法は、便を観察することです。善玉菌がたくさん酸を作っていると、色は黄色から黄色がかった褐色で、においがあっても臭くなく、形状は柔らかいバナナ状が理想です。逆に黒っぽい色で悪臭がある便は、腸内細菌のバランスが悪くなっている状態です。健康づくりにはおなかの中の同居人である腸内細菌の状態を良く知り、仲良くなることが大切です。



新型コロナウイルス感染症に対する 当院での感染対策の取り組み



院内すべての方に
マスク着用
および



手指消毒
の徹底をお願いし
ております。



待合室、デイケア等
での間隔、病棟内
での座席の位置等工夫
しております。
外来待合室では**隣の
患者さんと離れて
お座りください。**



職員も含め来院者は
全員**体温測定**などをおこない、
体調の管理・感染予防に努めております。



当院を受診される方で、
発熱や体調不良がある場合には、
受診前に必ず**☎電話連絡**をお願いします。

☎052-798-9711 (代)

●面会制限・入館制限

入院患者様に対して原則**面会を制限**しております。
また、発熱や体調不良等がある方の入館も制限しております



ストレスフルな毎日が続いておりますが、予断を許さない状況に変わり
ありません。患者さん、来院者および病院職員等、病院に関わるすべて
の人を感染から守るために、病院一丸となって取り組んでおります。

感染拡大防止にご理解・ご協力の程お願い申し上げます

外来受診される患者様へのお願い

新型コロナウイルスを含む
感染症対策のため
以下の項目について
ご協力をお願いいたします

- 事前にご自宅で**体温測定**をお願いします。
- 発熱や体調不良がある、ご家族で発熱等の体調不良の方がいらっしゃる場合には、**受診前に、必ず下記へ☎電話連絡**をお願いします。

ご理解・ご協力のほど宜しくお願い致します。

独立行政法人国立病院機構東尾張病院

☎ 052-798-9711(代)

病院長

寄付をいただきました。

有楽製菓株式会社様より、
3,200個いただきました。



外来診察の御案内

令和2年11月1日現在

【一般精神】 ◎午前(受付時間 8:30~11:30)

	月	火	水	木	金
1 診	田中	西岡	田中	西岡	丸山
2 診(初診)	応相談	応相談	応相談	応相談	応相談
3 診	殿村		殿村		
4 診			矢倉	矢倉	舟橋
5 診				芦澤	飯高

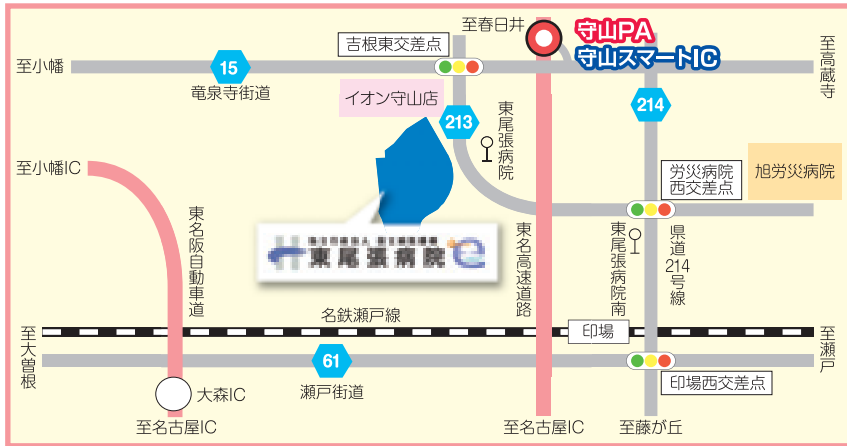
※ 入院のご相談は、地域医療連携室までお問い合わせください。
 ただし、院内の状況により対応いたしかねる場合がございますので、ご了承ください。
 ※ 予約変更の電話は、平日午後1時から午後3時まで以外来へしてください。

【児童・思春期】(完全予約制) ◎午前(受付時間 8:30~11:30) 午後(診療時間 13:15~)

	月	火	水(初診)	木	金
6 診	古橋(午後)		古橋(午前)	古橋	

※ 変更することがありますので、当院のホームページをご確認ください。

病院へのアクセス



名古屋方面から電車・バスで

- 地下鉄東山線藤が丘駅下車、市バス藤丘12系統 東谷山フルーツパーク行き乗車、東尾張病院南下車徒歩約5分
- 名鉄瀬戸線小幡駅下車、市バス志段味巡回左まわり乗車、東尾張病院南下車徒歩約5分
- JR中央線・地下鉄名城線大曾根駅下車
 - ① ゆとりーとライン志段味スポーツランド経由中志段味行き乗車、東尾張病院下車
 - ② 名鉄瀬戸線で印場駅下車徒歩約20分、又は旭前駅下車後タクシーで約8分

名古屋方面から乗用車で

- 瀬戸街道(県道61号線)印場西交差点を北上、4つ目の信号「労災病院西」を左折してすぐ左手

春日井方面から乗用車で

- 竜泉寺街道(県道15号線)吉根東交差点(イオン守山店)を南下し、二つ目の信号を過ぎて約500m行った右側

病院バスの運行経路・時刻表

午前	午後
神領駅発 8:50	病院発 15:40
守山イオン発 8:55	旭前駅着 15:45
病院着 9:00	守山イオン着 15:53
旭前駅発 9:05	神領駅着 16:00
病院着 9:10	病院発 16:10
藤が丘発 9:25	藤が丘着 16:25
病院着 9:40	

※土曜、日曜、祝日は運休します。

病院ワゴン乗り場案内

- 病 院……当院玄関東側の車庫前
- 旭前駅……名鉄瀬戸線旭前駅ロータリーあおぞら歯科前
- 藤が丘……地下鉄藤が丘駅西側のドラッグストア角
- 神領駅……中央線神領駅ロータリーのコンビニ前
- 守山イオン……イオン守山店南東側の高架下

※交通事情により多少遅れることがありますので御了承下さい。
 ※ルート変更することがありますので御了承下さい。

