



独立行政法人
国立病院機構 東尾張病院 広報誌

ひがしおわりの窓

vol. 44
令和3年
5月発行

基本理念 患者さんの立場に立ち、基本的人権を守り、より安全な医療を提供します。

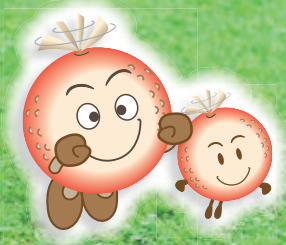
発行元：独立行政法人 国立病院機構 東尾張病院 発行責任者：西岡 和郎
〒463-0802 名古屋市守山区大森北2丁目1301番地 TEL 052-798-9711 FAX 052-798-5554
<https://higashiowari.hosp.go.jp>

看護部長 着任のご挨拶

薬の保管について

アマニ入りお菓子の販売が
始まりました

感染症・感染対策のお話



着任のご挨拶



看護部長 森本佳代子

4月から看護部長として着任しました森本 佳代子と申します。

着任の当日は、病院の門をくぐると満開の桜が咲き誇っていました。豊かな緑と自然に囲まれた病院の環境に、これから四季折々の変化が楽しめると思いとてもうれしいです。

東尾張病院は、以前、副看護部長として勤務しており5年ぶりになります。当時は開棟したばかりの思春期病棟や、精神科救急、司法精神医療に力を入れ、長期入院の方の社会復帰にも目を向けていたのを覚えています。

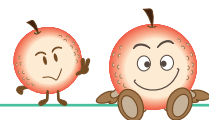
5年の時を経た今も、東尾張病院の運営の柱は大きくは変わっていないように思います。ただ、入院中心から地域中心にむけた医療の提供と訪問看護ステーションの開設、以前より幅広い疾患、年齢層を対象とした児童・思春期精神医療・・・と、より具体的に方向性を定め実践に取り組んでいると感じました。赴任して1週間足らず、看護部長として何をしていくべきかまだよくわかっておらず戸惑ってばかりですが、医療の中心にいるのは患者さんであり、患者さんの目線にたった看護に取り組んでいきたいと思っています。

話は変わりますが私の地元は三重県で、ここ数年は異動に伴い愛知、岐阜、三重を転々として実家以外からの生活のほうが長くなりました。今回も三重県から名古屋に引っ越してきたのですが何日たっても整理できない荷物の多さに辟易しました。サランラップや洗剤などつつい買い足してきた消耗品や古い書籍がたくさん出てきて、その場限りの自分の不精さを目の当たりにした思いです。最近「100均グッズで収納上手」という特集もよく目にしますが、片付けのために購入したはずの収納グッズが使われないまま本来の目的を果たすことなく不用品となっており、根本的な問題は片づけられない自分の性分だと気づく次第です。少し違うのかもしれませんが、看護師の日々の仕事においても何か問題があると対策をたてますが、その解決策が却って作業を増やして煩雑になり次の問題を引き起こすことがあります。私の片付け下手は自分が困るだけですが、人の命をあずかる看護の仕事はそういうわけにはいきません。問題を足し算だけで解決するのではなく、何が根本的な問題なのかを見極めて足し算と引き算で解決することを心掛けたいです。

東尾張病院 ⇒ 名古屋、名古屋といえば「名古屋めし」、私は味噌煮込みうどんが大好きで以前、名古屋にいたときには毎週、食べていました。(特に定食が好みです) 最近は三重でもよく目にしますが、本場、名古屋のものはまた格別だと個人的には思っています。今は、コロナウイルスのため外食がままならない状況ですが、やがて落ち着いたら思いっきり味噌煮込みうどんを堪能することを楽しみにしています。

これまで転勤を繰り返し、各々の施設で最初は戸惑いつつも、周囲の方々に支えられ「住めば都」の言葉通り仕事をさせて頂きました。出会いを大切に、その土地になじみ、人とのつながりに感謝の気持ちを忘れずに頑張ります。よろしくお願ひします。

薬の保管について ～暑くなる時期は注意が必要です～



医師や薬剤師等から、薬の保管方法について指示がある場合は、指示を守ってください。保管方法は、薬の説明書や袋などにも書いてあります。特に指示のない場合、薬は「室温」で保管しましょう。直射日光を避け、なるべく湿気の少ない涼しい所に保管してください。薬の中には湿度や光に弱く、使用直前にシートから出さなくてはならないものもあります。温度、湿度、光などに注意が必要です。

温度

高温の場合は、薬が分解する速度が速くなります。「冷蔵庫(冷所)で保管してください」と指示のあった薬(坐薬、目薬、未開封のインスリンなど)は冷蔵庫に保管してください。冷蔵庫で保管するよう指示のあった薬でも、凍結は避けなければなりません。凍結すると、薬が変化し、室温に戻しても元に戻らない場合があります。

湿度

薬は高い湿度によって、変色したり、効果が弱くなったりすることがあります。特に、粉薬や顆粒は湿気の影響を受けやすく、時には固まったりすることもあり、注意が必要です。薬はなるべく乾燥した場所に置きましょう。乾燥剤を入れた缶に密閉して保管する方法がおススメです。

光

光(紫外線)によって分解されることがあります。光を遮断できる場所(容器)に保管することが大切です。目薬で遮光の必要なものは、必ず付属の袋に入れて保管しましょう。

その他

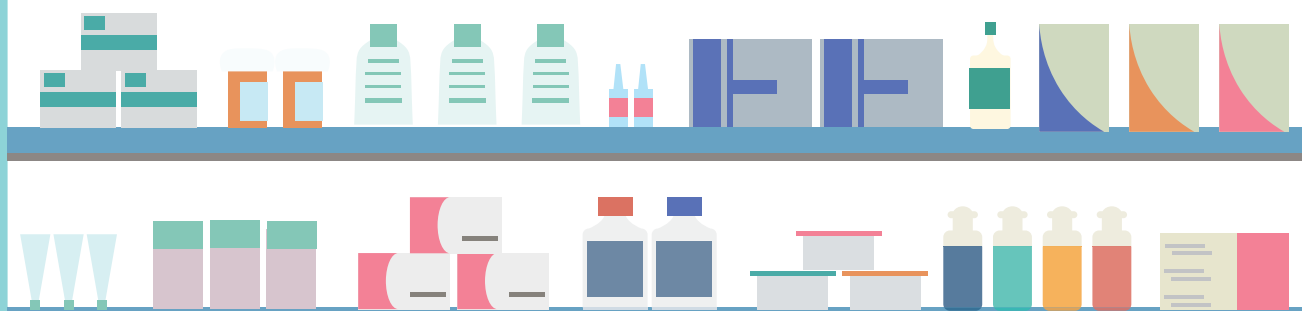
小さいお子さんがいる場合には、薬を手の届くところに保管したり、置きっぱなしにしたりしないように注意しましょう。誤飲などを防止するため、薬以外のものと区別して保管しましょう。薬を他の袋や容器に入れ替えると内容や使い方がわからなくなります。袋や箱、説明書は薬と一緒に保管しましょう。誤ってシートごと飲み込むことを防ぐため、シートを1錠ずつに切り分けて保管しないようにしましょう。

「室温」って？

室温とは、1～30℃をさします。薬の保管方法は、医薬品の規格基準書である「日本薬局方」で、以下のよう定められています。

室温 1～30℃ 冷所 1～15℃ 常温 15～25℃

特に夏場は、気温が高くなり、日差しも強くなるので、薬の保管には要注意です。日の当たる窓側、屋外の車内では高温(50℃以上)になることがあるため、薬をそれらの場所に置いたままにしないよう注意しましょう。



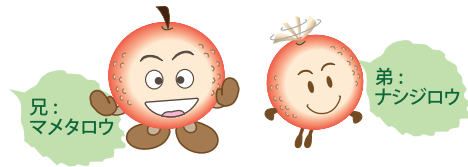


独立行政法人 国立病院機構

東尾張病院



～栄養管理室便り～

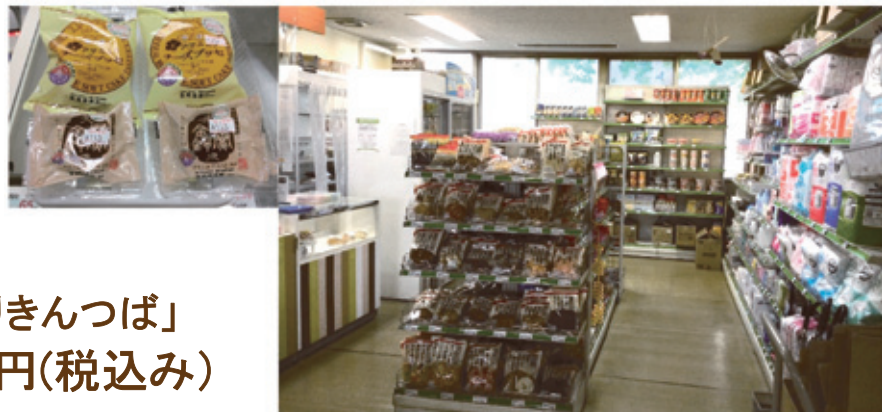


共同開発商品



★アマニ入りお菓子の販売が始まりました。

前号にて、ご紹介しておりました当院とお菓子メーカーによる共同開発商品のアマニ入りお菓子「アマニ入りきんつば」「アマニ入りチーズ ブッセ」が、このたび当院売店(光洋ショップ)にて販売が開始されました。



*「アマニ入りきんつば」
1個 113円(税込み)

*「アマニ入りチーズブッセ」
1個 154円(税込み)

「アマニ」は青魚等に多く含まれるn-3系脂肪酸(EPA・DHA)を豊富に含みます。この機会に日頃不足しがちなn-3系脂肪酸(EPA・DHA)をおいしく補える「アマニ入りお菓子」をお試し下さい。



今知っておきたい、

感染症・感染対策のお話

新型コロナウイルス感染症

目に見えないコロナウイルスは人の手を介して拡散していきます。家庭でできる効果的な対策である「**手洗い**」についておさらいし、自身やご家族をウイルスから守りましょう！

1. 手洗いの効果、知っていますか？

手洗い前



ウイルスの数
約1,000,000個



ハンドソープで
30秒もみ洗い、
流水ですすぎ



手洗い後



ウイルスの数
約100個
(約0.01%)

2. 手洗いのポイント

- ✓石けんやハンドソープを使用し、30秒かけて洗いましょう。
- ✓洗い終わったら、**清潔なハンカチやタオル**などでよくふき取って乾かしましょう。また、ハンカチ等は**共用しない**ようにしましょう。
- ✓**爪を短く切り**、清潔にしておきましょう。



3. 手洗いのタイミング

必須！いつものタイミング

- 外から帰宅した後
- トイレの後
- 調理・食事やおやつの前

こんな時も！

- 咳・くしゃみ、鼻をかんだ後
- 動物を触った後
- 掃除やごみを捨てた後

外来診察の御案内

令和2年11月1日現在

【一般精神】 ◎午前(受付時間 8:30~11:30)

	月	火	水	木	金
1 診	田中	西岡	田中	西岡	丸山
2 診(初診)	応相談	応相談	応相談	応相談	応相談
3 診	殿村		殿村		
4 診			矢倉	矢倉	舟橋
5 診				芦澤	飯高

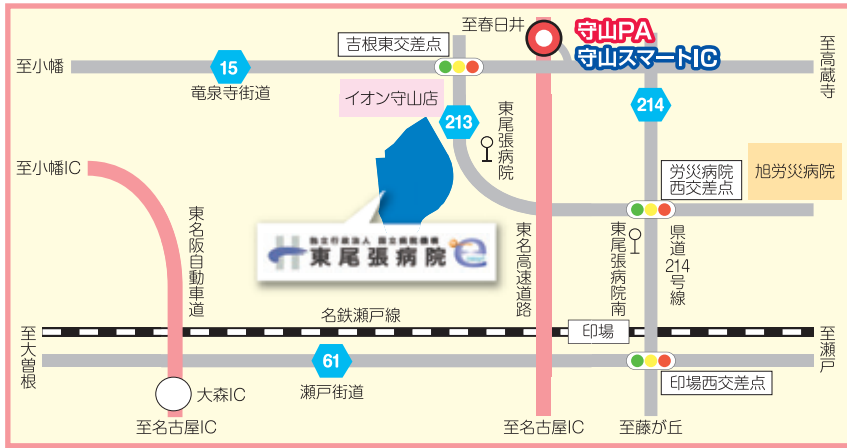
※ 入院のご相談は、地域医療連携室までお問い合わせください。
 ただし、院内の状況により対応いたしかねる場合がございますので、ご了承ください。
 ※ 予約変更の電話は、平日午後1時から午後3時までに外来へしてください。

【児童・思春期】(完全予約制) ◎午前(受付時間 8:30~11:30) 午後(診療時間 13:15~)

	月	火	水(初診)	木	金
6 診	古橋(午後)		古橋(午前)	古橋	

※ 変更することがありますので、当院のホームページをご確認ください。

病院へのアクセス



名古屋方面から電車・バスで

- 地下鉄東山線藤が丘駅下車、市バス藤丘12系統 東谷山フルーツパーク行き乗車、東尾張病院南下車徒歩約5分
- 名鉄瀬戸線小幡駅下車、市バス志段味巡回左まわり乗車、東尾張病院南下車徒歩約5分
- JR中央線・地下鉄名城線大曾根駅下車
 - ① ゆとりーとライン志段味スポーツランド経由中志段味行き乗車、東尾張病院下車
 - ② 名鉄瀬戸線で印場駅下車徒歩約20分、又は旭前駅下車後タクシーで約8分

名古屋方面から乗用車で

- 瀬戸街道(県道61号線)印場西交差点を北上、4つ目の信号「労災病院西」を左折してすぐ左手

春日井方面から乗用車で

- 竜泉寺街道(県道15号線)吉根東交差点(イオン守山店)を南下し、二つ目の信号を過ぎて約500m行った右側

病院バスの運行経路・時刻表

午前	午後
神領駅発 8:50	病院発 15:40
守山イオン発 8:55	旭前駅着 15:45
病院着 9:00	守山イオン着 15:53
旭前駅発 9:05	神領駅着 16:00
病院着 9:10	病院発 16:10
藤が丘発 9:25	藤が丘着 16:25
病院着 9:40	

※土曜、日曜、祝日は運休します。

病院ワゴン乗り場案内

- 病 院……当院玄関東側の車庫前
- 旭前駅……名鉄瀬戸線旭前駅ロータリーあおぞら歯科前
- 藤が丘……地下鉄藤が丘駅西側のドラッグストア角
- 神領駅……中央線神領駅ロータリーのコンビニ前
- 守山イオン……イオン守山店南東側の高架下

※交通事情により多少遅れることがありますので御了承下さい。

