



独立行政法人
国立病院機構 東尾張病院 広報誌

ひがしおわりの窓

vol. 43
令和3年
1月発行

基本理念 患者さんの立場に立ち、基本的人権を守り、より安全な医療を提供します。

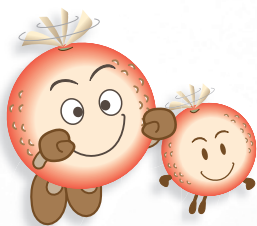
発行元：独立行政法人 国立病院機構 東尾張病院 発行責任者：西岡 和郎
〒463-0802 名古屋市守山区大森北2丁目1301番地 TEL 052-798-9711 FAX 052-798-5554
<https://higashiowari.hosp.go.jp>

新年のご挨拶

デイケアプログラムのご紹介

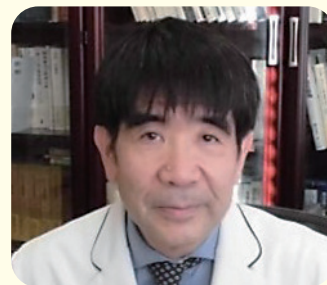
アマニ入りお菓子のご紹介

病院の安全を守る



新年のご挨拶

にし おか かず お
院長 西岡 和郎



新しい年を迎えるにあたり、皆さまに新春のお慶びを申し上げます。

このご挨拶がしっかり腑に落ちていただけるとよろしいのですが、新型コロナウイルス感染症の影響が日常生活全般に及んでいる中で、緊急事態宣言も出ておりますし、ご自身が運悪く感染したり、そうでなくても身近にそういう人がいらっしゃったりすると、とてもそれどころではないというお気持ちの方が多いのではないのでしょうか。心よりお見舞い申し上げます。

昨年の正月なら無邪気に開催は当然のことと信じておりましたが、この夏東京オリンピック・パラリンピックなんて開会できるかどうか、いつになったら分かるのでしょうか。

さて、当院の現況・今年の展望を確かなこととお話ししたいと存じます。昨年8月名古屋大学医学部附属病院精神科から田中聡講師を精神科部長として迎えました。田中部長は当院勤務経験があり、OBであります。臨床・教育・研究に“全集中”で活躍中であり、病院が活性化しつつあります。

昨年4月に開設された訪問看護ステーション「まめなし」は、お陰様で順調に運営され、他施設からの患者さんも含めて多くの方の訪問看護を担っています。コロナ禍で当院入院中の患者さんの面会・外泊などに制限があり、ご迷惑をおかけしていますが、今しばらくご協力をお願い申し上げます。外来受診もマスク着用、待合室でのソーシャル・ディスタンスなどご不自由をおかけしています。受診が困難な方は電話再診が可能ですので、ご利用ください。

教育としては、看護学生、心理大学院生、作業療法士・栄養士志望の学生実習は継続しておりましたが、医師不足のため、研修医のローテート研修受け入れを1年半中断しておりました。昨年9月より名古屋医療センター、名城病院の研修医精神科研修を再開いたしております。

研究活動としても、田中部長を中心に多職種での臨床研究部組織化に向けて基盤を整備しつつあり、先ごろ臨床研究部主催の第1回臨床研究カンファレンスがzoomミーティングで開催されました。

今後とも皆さまご協力・ご支援を何卒よろしくお願い申し上げます。

デイケアプログラムのご紹介

デイケアでは、コロナ禍ではありますが感染対策をとりながら色々なプログラムを行っています。

プログラムの種類

- ① 対人・対話系
- ② 創作活動系
- ③ 音楽系
- ④ レクリエーション・行事系
- ⑤ 就労系
- ⑥ 運動系 などのプログラムを再開しています。

① 対人・対話系プログラムの一部は、ひがしおわりの窓 vol.40(令和2年5月号)の中で紹介させていただきました。今回は、② 創作活動系の中でも人気のある「スイーツ」プログラムについて紹介したいと思います。

皆さんは「スイーツ」プログラムをどのようなプログラムだと思いますか？ 甘いスイーツを食べるだけのプログラムではありません。いざ、スイーツを作ろうと思うと、「材料や道具の準備が大変だ」「作り方もよく分からない」ということで、家では作らない方も多いのではないですか？

そんな大変な部分はスタッフの方で企画準備して、プログラムの時間内で作って試食までしています。コロナ禍前は、5～6人の小グループに分かれてみんなで、作り方や使用する道具・材料の準備について確認しあったり手順書を作ったりしました。またスイーツを作るときには、小グループで手作りの手順書をみながらメンバーごとに役割分担しておこないました。グループで作ることで、びっくりするような大作にも挑戦できていましたが、今はコロナ禍の中で進め方を変えて感染対策をとりつつ頑張っています。

それでは、今おこなっています「スイーツ」プログラムを紹介します。

「スイーツ」プログラム

スクール形式で各メンバーは席に座って、自分の試食分のスイーツを作ります。

このプログラムは、1. 準備から完成まで一人でおこなうことで達成感を得る、2. 正しく道具の扱いができ怪我や火傷などのリスクに気をつける、3. スタッフの指示や説明を最後まできいて行動するなどの目的でおこなっています。

例えばこれまでに、『食パンで作れるメロンパン』、『ホットケーキミックスで作る簡単クッキー』、『春巻きの皮でパイ作り』といったテーマのものを作っています。基本的に、粉ものとバターをまぜてこ

ねる、春巻きの皮でいろいろまいてみるといった簡単な作業で完成できるスイーツを作りました。1回の参加人数8～15人、所要時間は約30分です。

プログラムの流れ

手洗いと
手指消毒と準備

各メンバーに声かけしていきます。マスク・帽子・エプロンの準備も忘れずに準備終了したら、各自テーブル席へ座ります。

本日の
スイーツ説明

今日の全体の流れを説明します。一人分ずつに分けた材料や道具を配ります。

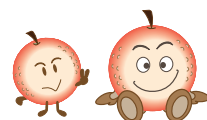
スイーツ作り

作り方を工程に分けて説明していきます。*工程は誰でもできる簡単、分かりやすい内容です。

試食

午後からトースターやホットプレートを使って各自で焼いていきます。出来上がったら静かに試食します。

後片付け



今回のプログラムから個々で作るスタイルに変更しました。準備から完成まで安全にひとりでおこなうにはさまざまな課題がでてきます。たとえば、スタッフの指示を聞かず進めてしまったり、すぐ人に頼ってしまったりすることもあります。また、トースターの使い方を知らない、ホットプレートでフライ返しをうまく使えないということもありました。スタッフは個々のメンバーの意欲や特性に配慮しながら、ガイドをしています。実際に参加されたメンバーの手際は、少しずつよくなり楽しみながら参加されています。

ここで、参加したメンバーの感想を紹介します。「粉とバターをまぜるのが難しかったがおいしくできた」「思わぬ飛び入り参加でしたが、もともと好きだったのでよかった」「クッキーがおいしくできて、今度は親と一緒に作りたい」などがありました。達成感や満足感を得ておられ、意欲も高まっている様子を見るとスタッフとしてうれしく思います。これからも、限られた時間と制約のなかでの「スイーツ」プログラムですが、今後も安全に楽しくおこなえるように企画と運営をしていきたいと考えています。

デイケアでは、このように日常生活場面を通してリハビリテーションをおこなっています。スキルを高めること、充実した生活を送ることなど、みなさまの目的に合わせたご参加をお待ちしています。

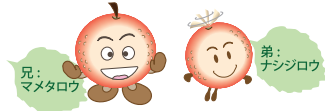


独立行政法人 国立病院機構

東尾張病院



～栄養管理室便り～



共同開発商品

アマニ入りお菓子のご紹介

東尾張病院では、企業と共同で、その機能性に注目されるアマニ入りのお菓子を開発・監修しました。

アマニ(亜麻仁)とは・・・

アマ(亜麻)という植物の花の種子(仁)のことです。

このアマニ(亜麻仁)には、N-3系脂肪酸といわれる α -リノレン酸を含んであり、EPAやDHAに変換されます。これらは動脈硬化や血栓を防ぎ、血圧を下げるほか、LDLコレステロールを減らすなど、さまざまな作用が知られております。

参照:厚生労働省 e-ヘルスネット



1個あたり	
エネルギー	84 kcal
たんぱく質	1.34 g
脂質	0.81 g
炭水化物	17.78 g
n-3系脂肪酸	0.915 g



1個あたり	
エネルギー	205 kcal
たんぱく質	3.46 g
脂質	8.26 g
炭水化物	29.28 g
n-3系脂肪酸	0.910 g

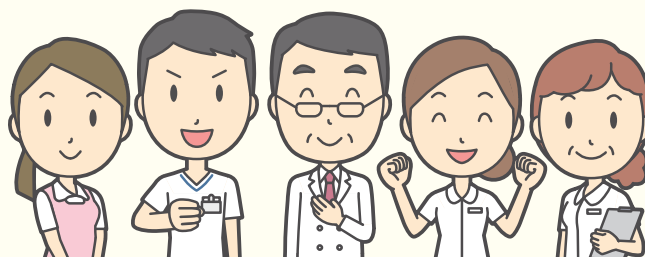
一日の目安量の約半分が摂取可能！

販売は東尾張病院内売店をはじめ、全国の国立病院機構等に入ります「光洋ショップ」の売店でも順次、販売予定です。

お問い合わせ先: (株)グローカルアイ 溝渕 06-6533-8877



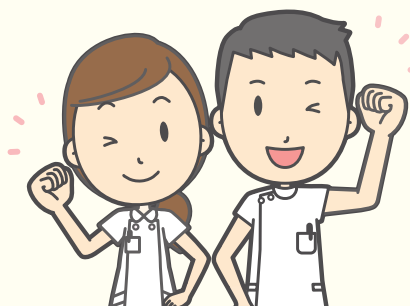
病院の安全を守る



医療安全管理室の西川です。

医療安全管理室では病院のさまざまなヒヤリとしたできごとを収集し、状況を確認したり分析したりすることで大きな事故を防ぐ役割をしています。

医療安全で知っておくべきことの一つに労働災害の経験則の一つであるハインリッヒの法則があります。これは1つの重大事故の背後には29の軽微な事故があり、その背景には300の異常(ヒヤリ・ハット)が存在するというものです。このヒヤリ・ハットの段階で対処していくことで大きな事故を防ぐという考え方です。



私たちはこの考えのもと少しでも患者さんに少しでも安全な医療が提供できるように取り組んでいます。

病棟などの各部署にも医療の安全を推進する係の人がいます。各部署で医療安全に対する職員の意識を高め、事故を未然に防ぐ対策を行っています。

また患者さんの相談についても窓口を設置しております。窓口は地域連携室になりますが、外来の新患受付隣にもご意見箱を設置しておりますので、何かありましたらご意見箱にご意見をお願いしたいと思います。



外来診察の御案内

令和2年11月1日現在

【一般精神】 ◎午前(受付時間 8:30~11:30)

	月	火	水	木	金
1 診	田中	西岡	田中	西岡	丸山
2 診(初診)	応相談	応相談	応相談	応相談	応相談
3 診	殿村		殿村		
4 診			矢倉	矢倉	舟橋
5 診				芦澤	飯高

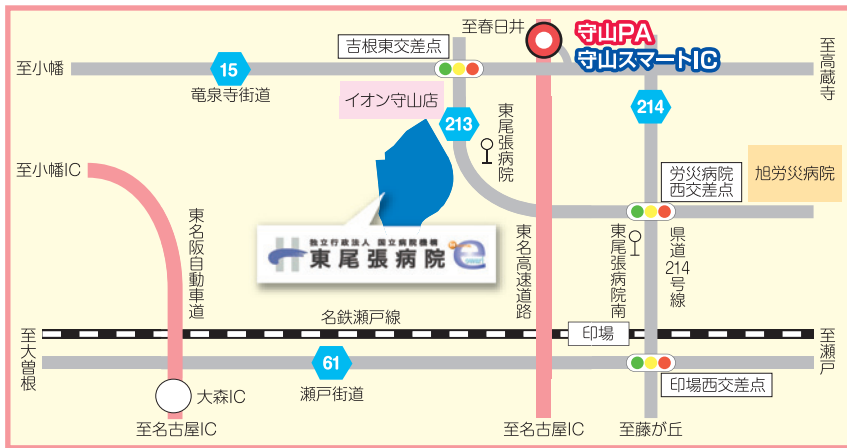
※ 入院のご相談は、地域医療連携室までお問い合わせください。
 ただし、院内の状況により対応いたしかねる場合がございますので、ご了承ください。
 ※ 予約変更の電話は、平日午後1時から午後3時まで以外来へしてください。

【児童・思春期】(完全予約制) ◎午前(受付時間 8:30~11:30) 午後(診療時間 13:15~)

	月	火	水(初診)	木	金
6 診	古橋(午後)		古橋(午前)	古橋	

※ 変更することがありますので、当院のホームページをご確認ください。

病院へのアクセス



名古屋方面から電車・バスで

- 地下鉄東山線藤が丘駅下車、市バス藤丘12系統 東谷山フルーツパーク行き乗車、東尾張病院南下車徒歩約5分
- 名鉄瀬戸線小幡駅下車、市バス志段味巡回左まわり乗車、東尾張病院南下車徒歩約5分
- JR中央線・地下鉄名城線大曾根駅下車
 - ① ゆとりーとライン志段味スポーツランド経由中志段味行き乗車、東尾張病院下車
 - ② 名鉄瀬戸線で印場駅下車徒歩約20分、又は旭前駅下車後タクシーで約8分

名古屋方面から乗用車で

- 瀬戸街道(県道61号線)印場西交差点を北上、4つ目の信号「労災病院西」を左折してすぐ左手

春日井方面から乗用車で

- 竜泉寺街道(県道15号線)吉根東交差点(イオン守山店)を南下し、二つ目の信号を過ぎて約500m行った右側

病院バスの運行経路・時刻表

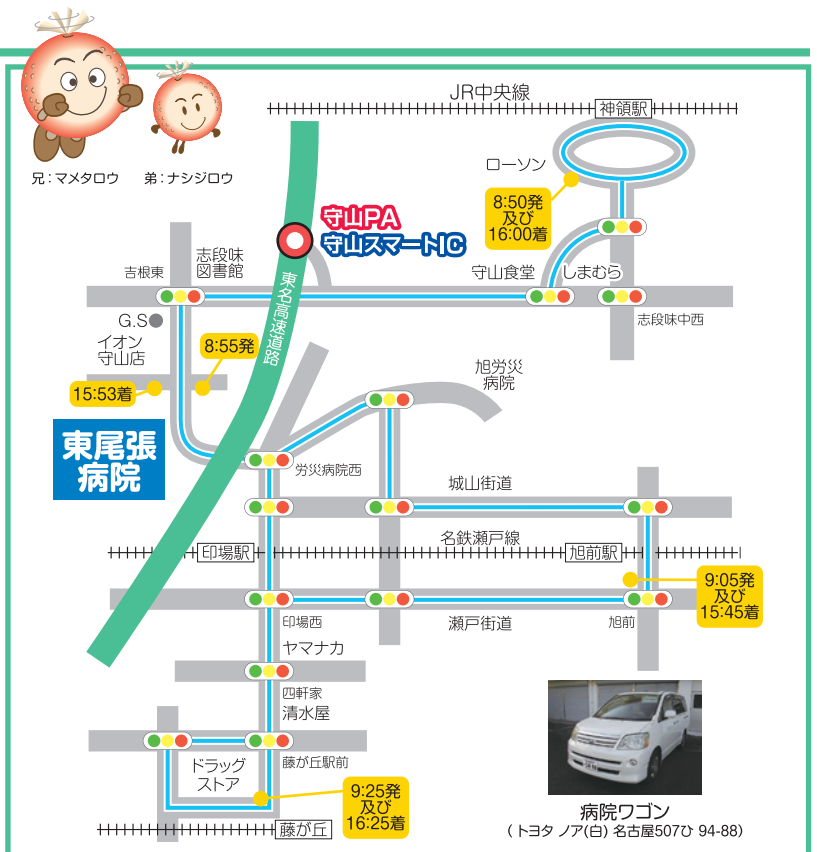
午前	午後
神領駅発 8:50	病院発 15:40
守山イオン発 8:55	旭前駅着 15:45
病院着 9:00	守山イオン着 15:53
旭前駅発 9:05	神領駅着 16:00
病院着 9:10	病院発 16:10
藤が丘発 9:25	藤が丘着 16:25
病院着 9:40	

※土曜、日曜、祝日は運休します。

病院ワゴン乗り場案内

- 病 院……当院玄関東側の車庫前
- 旭前駅……名鉄瀬戸線旭前駅ロータリーあおぞら歯科前
- 藤が丘……地下鉄藤が丘駅西側のドラッグストア角
- 神領駅……中央線神領駅ロータリーのコンビニ前
- 守山イオン……イオン守山店南東側の高架下

※交通事情により多少遅れることがありますので御了承下さい。



病院ワゴン (トヨタ ノア(白) 名古屋507U 94-88)